

# Un exemple dans le secteur de la grande distribution

## Carte d'identité et Présentation de la situation



Venant du nord de la France, Corinne Quoniou est arrivée en Vendée suite au changement de travail de son mari. Elle a quitté son emploi de secrétaire chargée de la comptabilité dans une exploitation agricole, et s'est inscrite à l'agence France Travail des Herbiers.

Du fait d'un handicap qui impacte ses capacités motrices, France Travail choisit de l'orienter vers Cap emploi.

## Les étapes du parcours et de l'accompagnement Cap emploi

En janvier 2024, Mme Quoniou, déjà dans des démarches actives, est orientée à Cap emploi vers l'action Appui Ponctuel Recherche d'emploi. Cet appui, d'une durée limitée de 3 mois, est proposé aux personnes proches de l'emploi et qui ont besoin d'une aide à la recherche d'emploi.

Mme Quoniou exprime l'envie d'un métier orienté vers le contact humain et moins statique qu'auparavant, mais sans déplacements importants ni posture debout prolongée. Elle postule à des offres d'emploi mais sans toujours tenir compte de ses contraintes. Christelle Lièvre, chargée de mission handicap en charge de l'appui ponctuel recherche d'emploi, va l'aider à trouver la bonne adéquation emploi/handicap, en réfléchissant avec elle à chaque proposition d'emploi. Notamment, il lui est proposé un poste d'agent d'entretien dans une entreprise, un autre d'ouvrier avicole. Mais après étude des postes au regard de ses difficultés de santé, elle décline les offres.

Mi février, elle postule à une offre d'hôtesse de caisse à l'Hyper U des Herbiers. Elle y effectue une période d'essai, et réalise



que le temps plein est trop difficile pour elle. Le travail l'intéresse beaucoup mais la grande surface ne peut lui proposer un poste à temps partiel.

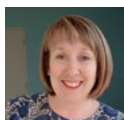
Nolwenn Madec, chargée de mission handicap recrutement et intégration, décide d'envoyer sa candidature au magasin Super U de Mortagne, avec qui Cap emploi a déjà eu des échanges, en proposant une immersion à temps partiel et sans coupure, pour tenir compte de ses contraintes de santé. L'entreprise accepte. L'immersion se passe bien.

En mars, lors du bilan, l'employeur pointe des besoins de montée en compétences. Une AFPR - Action de Formation Préalable au Re-

crutement - ([maintenant POEI](#)) est mise en place pour 6 semaines à 25h/semaine dont la chargée de mission handicap Cap emploi assure le suivi.

A l'issue de l'AFPR, en mai 2024, l'entreprise lui propose un CDI de 22h, qu'elle accepte. L'employeur a adapté le poste aux besoins de Corinne Quoniou. Son intégration est réussie !

## Témoignages



Marina Couprie Macé  
associée du magasin Super U  
de Mortagne sur Sèvre

«La période d'immersion est

importante dans l'intégration, elle permet aux demandeurs d'emploi, qui n'ont pas d'expérience dans la grande distribution, de voir si ce nouveau métier leur plait.

Cela donne aussi l'opportunité de tester le poste et d'ajuster les heures de travail en fonction de l'état de santé de la personne en situation de handicap. Le poste d'hôtesse de caisse est particulièrement adaptable pour cela.

Cap emploi nous a orienté un profil correspondant à nos besoins. Mme Madec nous a aidé dans l'identification des restrictions et nous a accompagné à l'intégration avec des points réguliers.

Je dirais que pour faciliter l'intégration de personnes en situation de handicap, il ne faut pas tirer de conclusion hâtive, et prendre le temps.»



Corinne Quoniou,  
hôtesse de caisse à Super U

«Le moment clé de mon expérience est le tout premier

contact avec Mme Lièvre car elle a été la personne qui, non seulement m'a permise de prendre conscience réellement de mes contraintes tout en mettant en avant mes capacités, mais a aussi fait appel à la personne qui a pu m'aider à trouver ce travail que j'aime beaucoup et qui me rend une dignité et une positivité souvent en berne avant. Aujourd'hui j'ai pu avoir accès à un CDI de 22h/semaine avec quelques spécificités qui correspondent à mes capacités physiques, et je suis comblée de ce travail que j'aime beaucoup et qui me rapproche d'un monde vivant que je voyais s'éloigner depuis mon classement en situation de handicap.

Je ne remercierai jamais assez toutes ces

personnes qui m'ont permis de retrouver goût à la vie, et je ne peux que conseiller aux gens en situation de handicap de faire confiance aux référentes Cap Emploi ainsi qu'à ces personnes dédiées aux suivis plus particuliers qui recherchent le meilleur pour nous et nous prodiguent des très bons conseils.»



Christelle Lièvre et Nolwenn Madec, chargées de mission handicap Cap emploi 85

«Madame Quoniou a été très active dans ses démarches. Elle a orienté ses recherches en accord avec ses souhaits, tout en s'appuyant sur les conseils donnés .

Sa volonté et la prise en compte de ses contraintes, ont permis à Cap Emploi et aux différents acteurs, de mettre en place les étapes et les aménagements nécessaires pour sécuriser son retour à l'emploi.»